



UNIVERSIDADE FEDERAL DO RIO GRANDE - FURG

INSTITUTO DE CIÊNCIAS BIOLÓGICAS -ICB

HOSPITAL UNIVERSITÁRIO “Dr. Miguel Riet Corrêa Jr”

ABORDAGEM MULTIDISCIPLINAR EM DEPENDÊNCIA QUÍMICA

Rua Visconde de Paranaguá s/n Campus Saúde - Rio Grande - RS - CEP: 96.201-900

Fone: (53) 32330202

As contribuições da Unidade de Acolhimento Transitório, como dispositivo da Rede de Saúde Mental do Município de Bagé/RS.

Roberta Espinosa Peres
Assistente Social

INTRODUÇÃO

- Uso abusivo de drogas um problema de saúde pública
- Anos 70 discussão sobre saúde mental no Brasil, no centro dos movimentos da reforma psiquiátrica e sanitária.
- Unidades de Acolhimento Transitório surgem em 2010.

Unidade de
Acolhimento

OBJETIVOS

GERAL

Refletir sobre a história e contribuições da Unidade de Acolhimento Transitório, como dispositivo da Rede de Saúde Mental do Município de Bagé.

Unidade de
Acolhimento

ESPECÍFICOS

- Discutir a relação entre os princípios e diretrizes das Unidades de Acolhimento Transitório e o impacto dos mesmos nos usuários do serviço;
- Estudar e analisar a construção do Projeto Terapêutico para o tratamento dos usuários do serviço;
- Avaliar o custo-benefício da unidade de acolhimento Transitório, provida pela parceria Governo Municipal – e Governo Federal.
- Colaborar com o conhecimento do conteúdo efetivo mudanças nas práticas de recuperação ao dependente químico.

Unidade de
Acolhimento

REFERENCIAL TEÓRICO

- Política Nacional de Drogas
- Sistema Único de Saúde
- Política de Saúde Mental

Unidade de
Acolhimento

UNIDADE DE ACOLHIMENTO TRANSITÓRIO-UAT

As Unidades de Acolhimento Transitório fazem parte do “Programa CRACK é possível vencer” e tem como objetivo principal atender usuários de CRACK e outras drogas que encontram-se em situação de risco social e vulnerabilidade.

Surgiram em 2010, como Casa de Acolhimento Transitório-CAT, vinculada ao Sistema Único de Saúde – SUS, conforme a seguinte Edital nº 003/2010/GSIPR/SENAD / MS.

O objetivo destas Unidades é oferecer um local onde o usuário tenha maior suporte e proteção social para poder ter atendimento diferenciado, integral e contínuo para o enfrentamento da dependência

Unidade de
Acolhimento

REFERENCIAL METODOLÓGICO

- Trata-se de uma pesquisa documental, com abordagem qualitativa, realizada na Unidade de Acolhimento Transitório do Município de Bagé.

Unidade de
Acolhimento

ANÁLISE DE DADOS

Unidade de Acolhimento Transitório no Município de Bagé

- Inaugurada em junho de 2012
- Rede de Atenção Psicossocial
- Residencial de caráter transitório, busca resgatar aspectos relacionados ao exercício da cidadania.

Unidade de
Acolhimento

ANÁLISE DE DADOS

- Regulação e Acolhida

- CAPS AD
- Desintoxicação
- Avaliação Clínica
- Voluntária

- Permanência

- Período de permanência
- Saídas monitoradas/ sozinhos
- Atividades

Unidade de
Acolhimento

ANÁLISE DE DADOS

- **Alta**

- Avaliação do CAPS AD e UAT
- Desistência e Desligamento

CAPACIDADE 10 RESIDENTES

Verba mensal: R\$ 25.000,00

Gasto a UAT mensal: R\$ 28.000,00

Valor por residente: R\$ 1.000,00

Unidade de
Acolhimento

CONCLUSÃO

Por se tratar de um dispositivo novo na rede de saúde mental, não foi encontrado estudos ou pesquisas sobre o tema.

Para o município de Bagé trouxe muitos avanços, visto oferecer um ambiente acolhedor, permitindo o residente ter privacidade e sentir se pertencente ao local, potencializando os vínculos familiares e com amigos.

Unidade de
Acolhimento



1061

RECEPÇÃO



Unidade de
Acolhimento



Se não houver
energia
solar, não há
futuro para
o planeta.
Para evitar
desastres de
energia elétrica

Se não houver
energia
solar, não há
futuro para
o planeta.
Para evitar
desastres de
energia elétrica

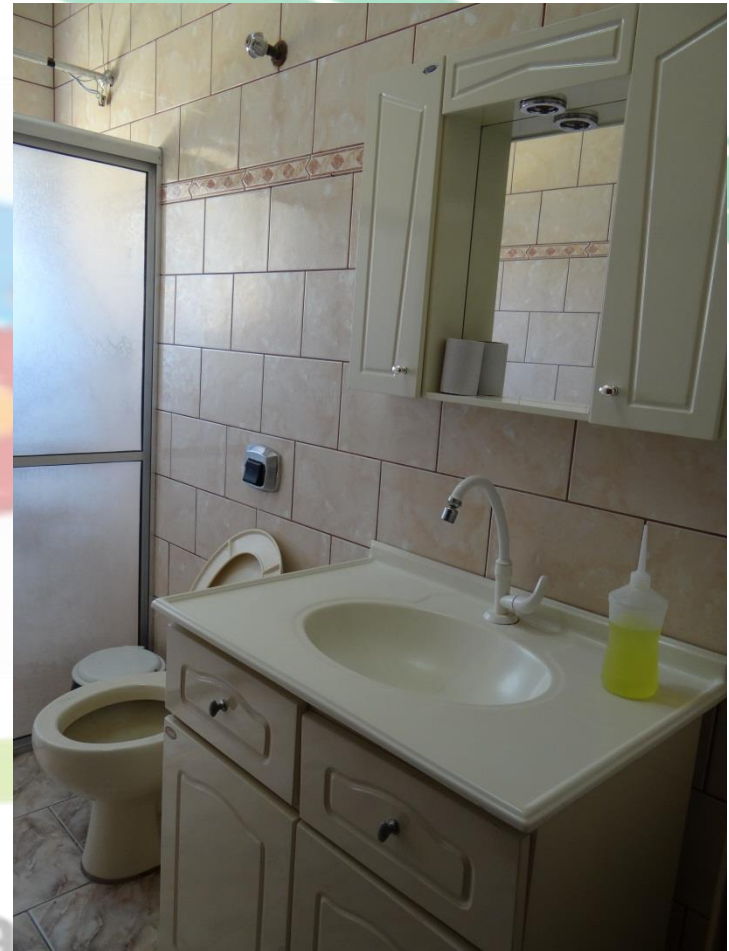
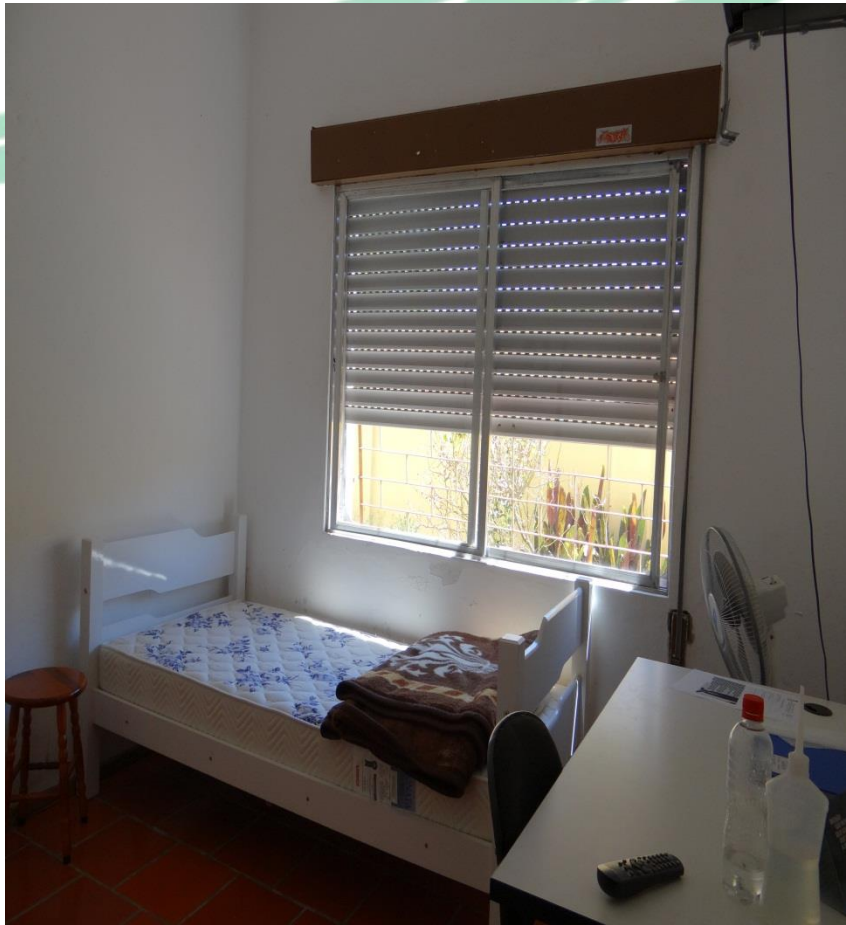
COZINHA



Unidade de
Acolhimento



QUARTOS



Unidade de
Acolhimento

QUARTOS



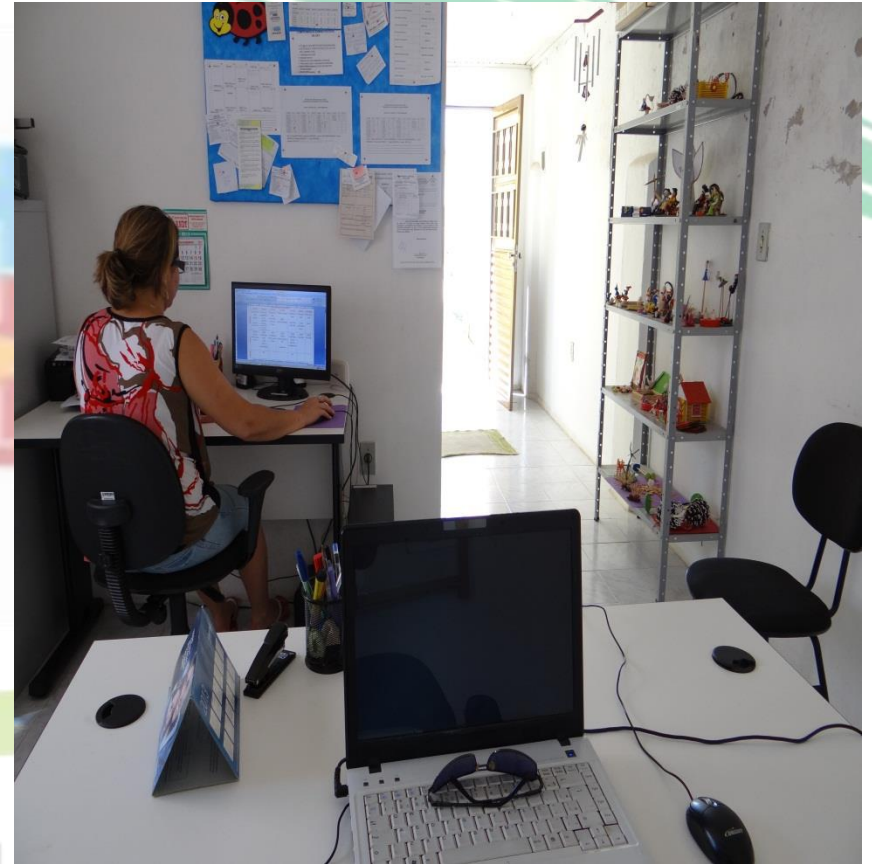
Unidade de
Acolhimento

Pátio



Unidade de
Acolhimento

LAVANDERIA



Unidade de
Acolhimento

REFERÊNCIAS

- BRASIL. Lei nº 10.216, de abril de 2001. Brasília- DF, 2001. Disponível em :<http://www.planalto.gov.br/ccivil_03/Leis/LEIS_2001/L10216.htm> . Acesso em 01 de dezembro de 2012.
- BRASIL. Lei nº 8080, de 19 de setembro de 1990. Brasília – DF, 1990. Disponível em: <http://www.planalto.gov.br/ccivil_03/leis/l8080.htm>. Acesso em 10 de dezembro de 2012.
- BRASIL. Projeto de Lei nº 7.663, de 2010. Brasília – DF, 2010. Disponível em:<http://www.camara.gov.br/proposicoesWeb/prop_mostrarintegra?codteor=789804&filename=PL+7663/2010>
- BRASIL. Lei nº 8142, de 28 de dezembro de 1990. Brasília – DF, 1990. Disponível em:<http://www.planalto.gov.br/ccivil_03/leis/l8142.htm>. Acesso em 10 de dezembro de 2012.
- BRASIL. Lei nº 6368 , de 21 de outubro de 1976, DF, 1976 Disponível em : <https://www.planalto.gov.br/ccivil_03/leis/l6368.htm> . Acesso em 05 de dezembro de 2012.
- BRASIL. Política Nacional Sobre Drogas, DF, 2005. Disponível em <<http://www.obid.senad.gov.br/portais/OBID/biblioteca/documentos/Legislacao/326979.pdf>> , Acesso em 6 de dezembro de 2012.
- BRASIL. **Política do Ministério da Saúde para a Atenção Integral aos Usuários de Álcool e outras Drogas.** Brasília – DF, 2003. Disponível em: <http://bvsms.saude.gov.br/bvs/publicacoes/pns_alcool_drogas.pdf>. Acesso em: 03 de dezembro de 2012.

Unidade de
Acolhimento

REFERÊNCIAS

- BRASIL. **Portaria nº 121, de 25 de janeiro de 2012** .Brasília – DF , 2012 . Disponível em :<http://bvsmms.saude.gov.br/bvs/saudelegis/gm/2012/prt0121_25_01_2012.html>. Acesso em 01 de dezembro de 2012.
- BRASIL .**Edital nº 003/2010/GSIPR/SENAD /MS**. Brasília- DF, 2010. Disponível em: <http://portal.saude.gov.br/portal/arquivos/pdf/edital_casasdeacolhimento.pdf>. Acesso em 01 de dezembro de 2012.
- BRASIL. **Legislação e Políticas Públicas sobre Drogas**. Brasília, Secretaria Nacional de Políticas sobre Drogas, 2010.
- **CONSTITUIÇÃO DA REPÚBLICA FEDERATIVA DO BRASIL DE 1988**. Brasília – DF, 1988. Disponível em:< http://www.planalto.gov.br/ccivil_03/constituicao/constituicaocompilado.htm>. Acesso em 10 de dezembro de 2012.
- CRESS. **Coletânea de Leis**. Porto Alegre. 2002.
- OLIVEIRA, M. M. **Como fazer pesquisa qualitativa**. Petrópolis, Vozes, 2007.

Unidade de
Acolhimento

REFERÊNCIAS

- LÜDKE, Menga, ANDRE, Marli. **Pesquisa em Educação: Abordagens Qualitativas**. São Paulo, EPU, 1986.
- SILVA, Lidiane Rodrigues Campêlo da et al. **PESQUISA DOCUMENTAL: A alternativa Investigativa na formação docente**. Paraná, PUCRS, 2009.
- <http://www.pucpr.br/eventos/educere/educere2009/anais/pdf/3124_1712.pdf> Acesso em 10 de agosto de 2013.
- TORMA, P.F. Drogas: Como a legislação brasileira trata o tema?. In: AMARANTE SILVA, F (Org). **Uso de drogas psicoativas :teorias e métodos para multiplicadores preventivistas**: 2ª ed. Rio Grande: CENPRE, 2012. p. 133- 139.
- ____ Disponível em <<http://www.brasil.gov.br/enfrentando-crack/noticias/dependentes-serao-atendidos-em-unidades-de-acolhimento>>. Acesso em: 02 de dezembro de 2012.
- ____ Disponível em <<http://www.brasil.gov.br/noticias/arquivos/2013/06/27/uso-de-cocaina-aumenta-no-pais-diz-relatorio-internacional-1>>. Acesso 20 de julho de 2013

Unidade de
Acolhimento